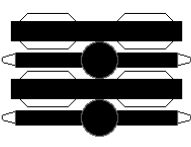


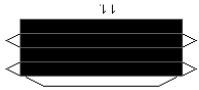
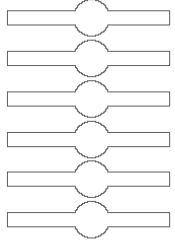
9  
 A hátsó hídakat ragaszd a kerekek belső felén lévő pínos keretre!



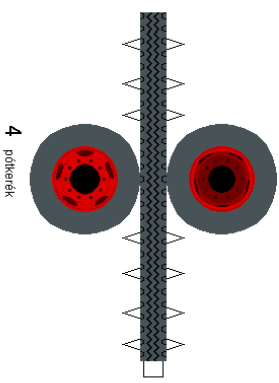
10  
 Az első felén lévő pínos teglalapra!



A hátsó hídakat összeragaszthatod az előző sablonból is, de ha az nem működik töltsd ki, akkor ez alólól 6-6-ot összeragasztasz egymással a két végükre majd ráragasztod a fémlemezreket, és ugyanazt az eredményt kapod!

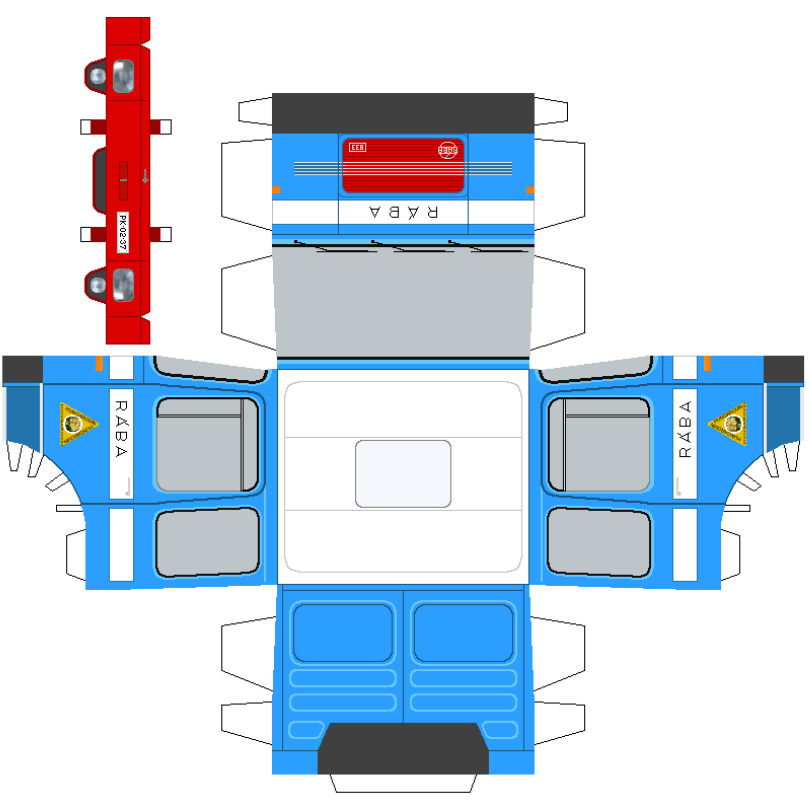
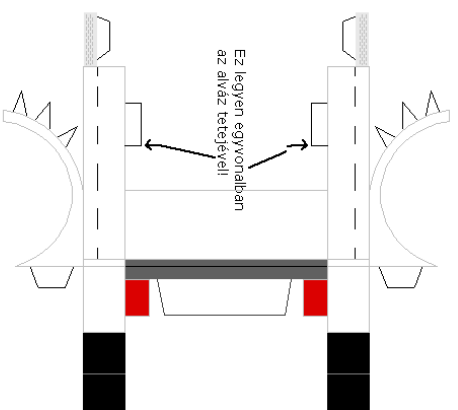
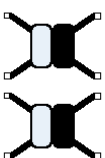
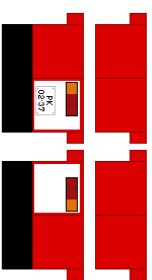
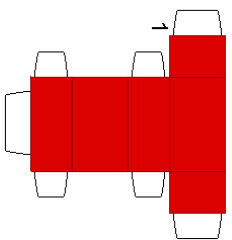
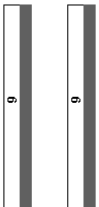
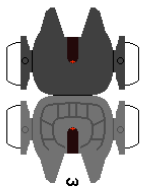
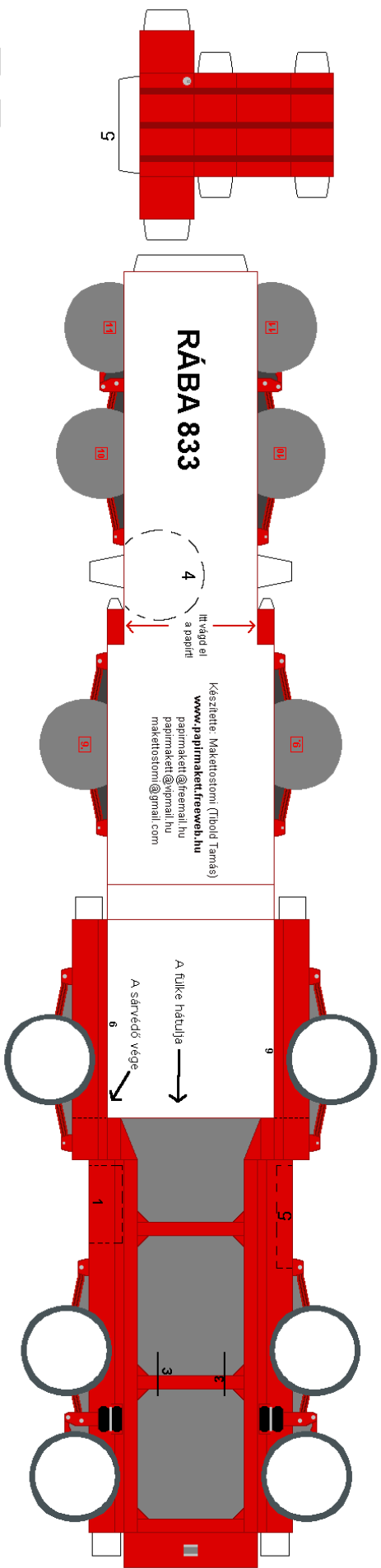


11



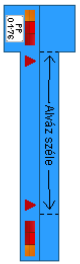
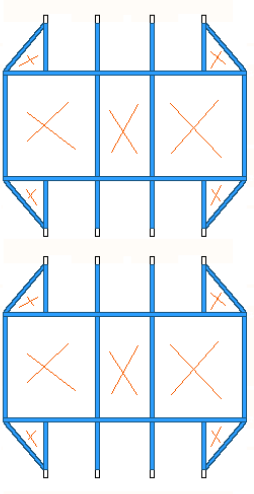
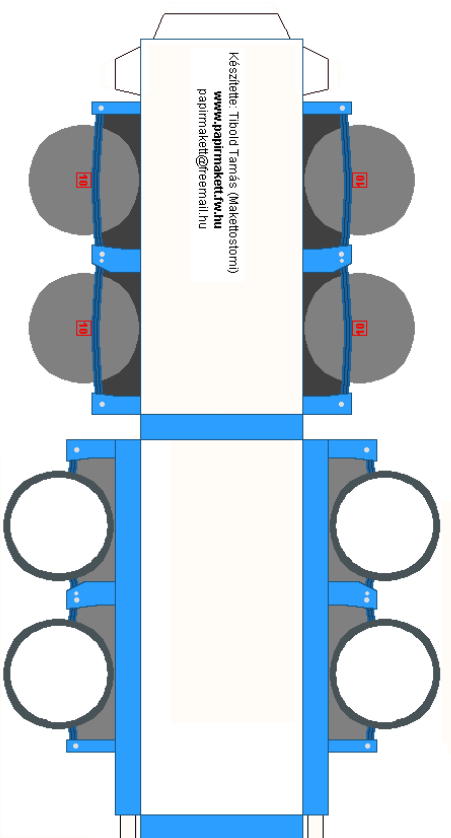
4 pótkerekek

Olvasd el a ragasztási tanácsokat is!



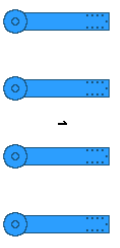
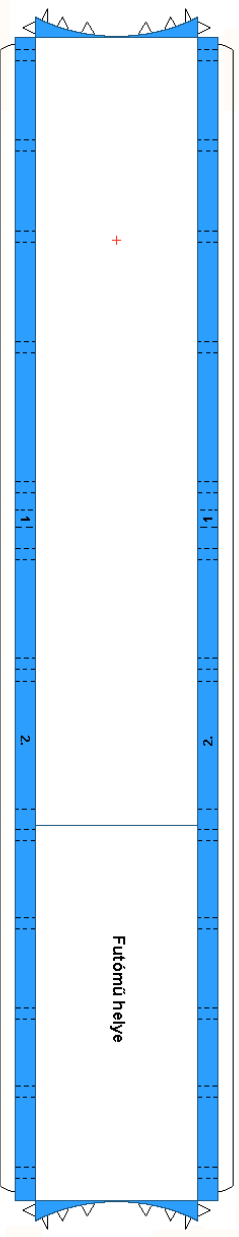
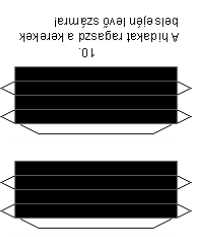
## Olvasd el a ragasztási tanácsokat is!

A potkékfordónál az "X"-el jelölt részeket vágd ki!  
 Utána a 2. részt ragaszd egymással szembe!  
 Ha kész, a kismozdókat ak magga ragaszd le!  
 Tudd fel a potkékereket, készre egy csöpp  
 ragasztóval rögzítheted őket!

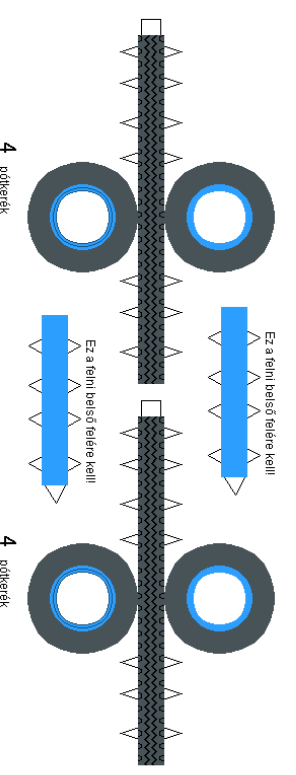
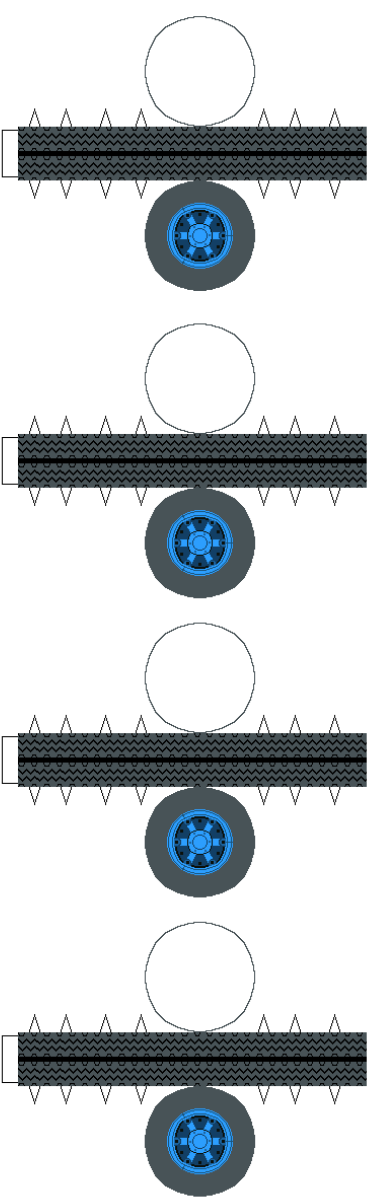
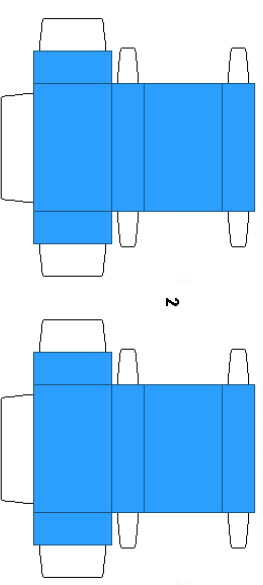
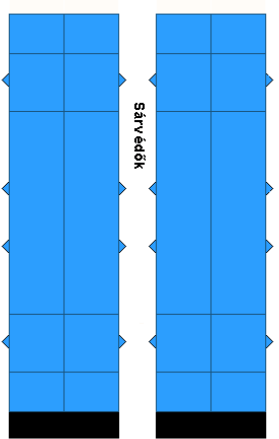


A hátsó lámpákat és a rendszármot  
 ragaszd az alváz végére!

Az első helyzetbe fordítva a 2. oldalt  
 ragaszd egymással szembe,  
 utána a sárvédőket is segítségeddel  
 ragaszd az alváz elejére!



A sárvédőket liven alakúra hajtsd meg!



Ez a felni belső felére kell!

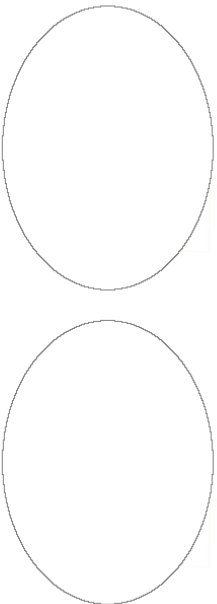
Ez a felni belső felére kell!

4 potkék

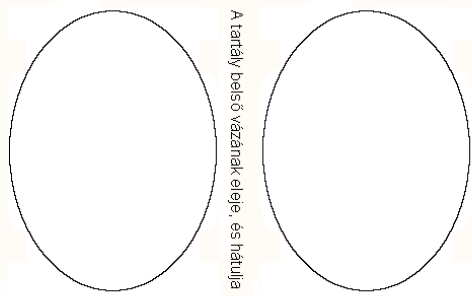
4 potkék



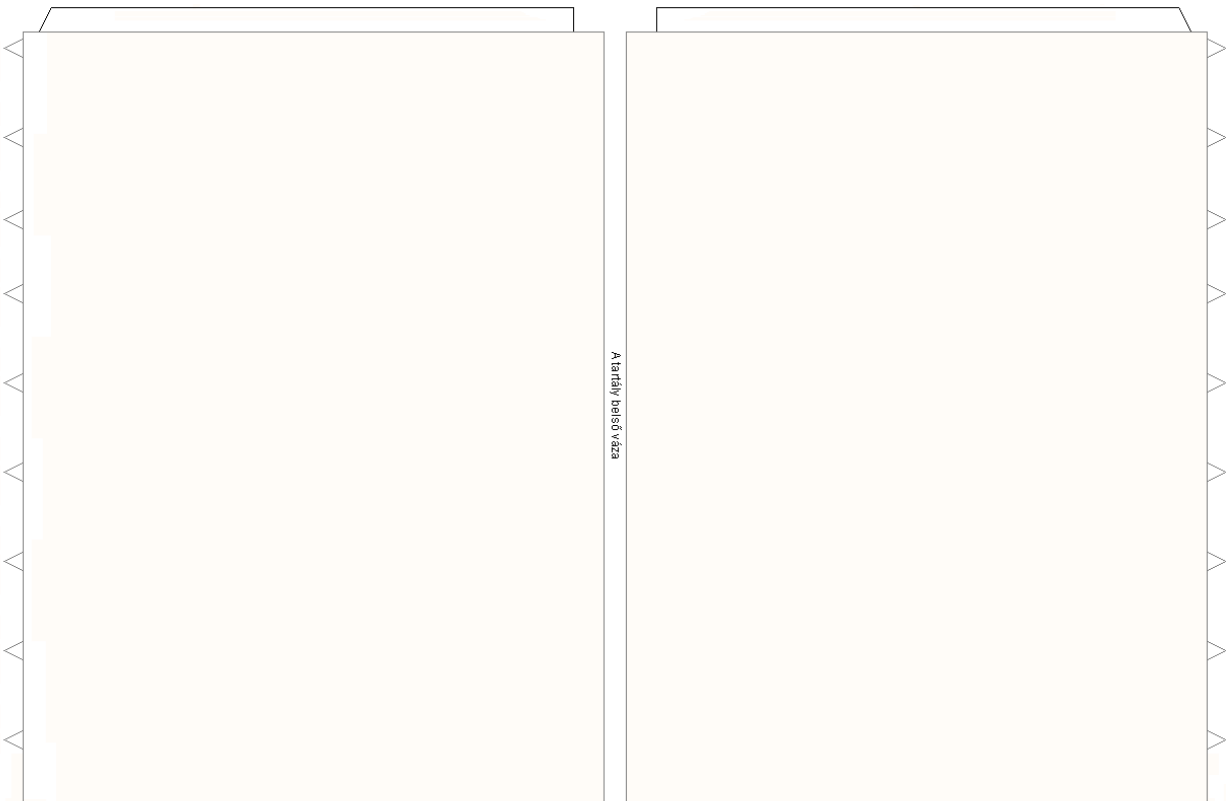
Tartály külső része



A tartály eleje, és hátulja



A tartály belső vázának eleje, és hátulja

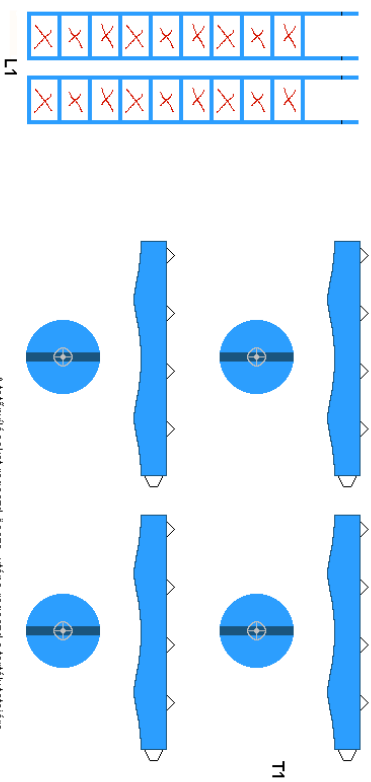
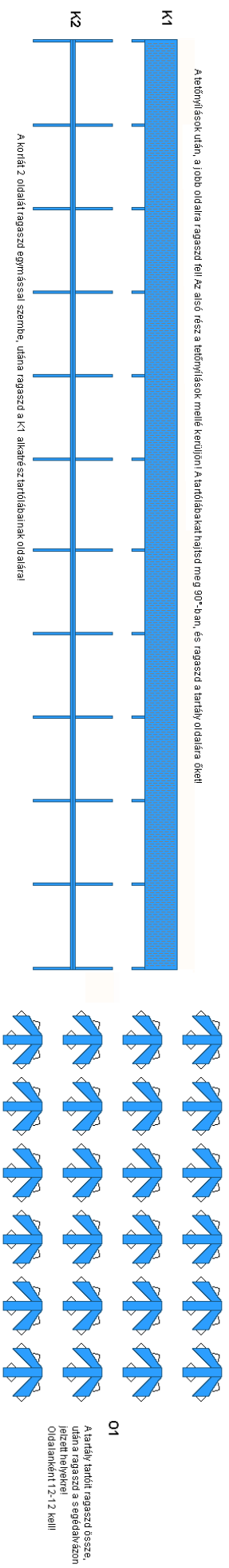


A tartály belső váza



A tartály belső vázának 2 részét ezzei fogasd össze!

# Olvasd el a ragasztási tanácsokat is!



A felnyílások után, a jobb oldalra ragaszd fel az alsó rész a felnyílások mellett kerüljön. A tartólapokat hajtásod meg 90°-ban, és ragaszd a tartály oldalára őket.

A felnyílásokat ragaszd össze, utána ragaszd a tartály tetejére, a felülre vonatkozóan jelölt helyeken.

